

Winter 12-2019

HOTEL MALOR

Rilind Blakaj

Follow this and additional works at: <https://knowledgecenter.ubt-uni.net/etd>

 Part of the [Architecture Commons](#)



Bartës Privat i Arsimit të Lartë
KOLEGJI UBT

Programi për Arkitekturë dhe Planifikim Hapësinor

HOTEL MALOR

Shkalla Bachelor

Rilind Blakaj

Dhjetor/2019
Prishtinë



Bartës Privat i Arsimit të Lartë
KOLEGJI UBT

Programi për Arkitekturë dhe Planifikim Hapësinor

Punim Diplome
Viti akademik 2016/2017

Rilind Blakaj

HOTEL MALOR

Mentori: Msc. Safete Veliu

Dhjetor/2019

Ky punim është përpiluar dhe dorëzuar në përmbushjen e kërkesave të pjesshme për Shkallën Bachelor

ABSTRAKTI

Turizmi, është njëra ndër veprimtaritë më të zhvilluara në rrafshin e Dukagjinit, e sidomos në Komunën e Pejës. Ajo është mjaft e pasur me bukuri të shumta, në çdo anë të saj, si bjeshkët, të njohura si Alpet Shqipëtare me rrjedhat e lumenjëve të saj, Drinin e Bardhë, që buron në malin e Rusolisë dhe Lumbardhin, i cili buron në bjeshkët e Moknës, dhe kalon edhe në qytetin e Pejës, pra e bashkon dhe ndanë atë njëkohësisht me freskinë që sjellë.

Synimi i kësaj teme, është të krijohet një vendqendrim i përkohshëm, për turistet vendorë dhe të huaj, një Hotel Malor, i cili gjendet në afërsi si të qendrës së qytetit, por natyrisht edhe pikave kryesore të turizmit, që tanimë janë më të qasshme përmes rrugës së re, e cila e kalon bjeshken e Peklenes, dhe lidhë zonën urbane, me bjeshkët e Rugovës, dhe shkurton shumë kohën e udhëtimit. Një hotel i cili jap arsye për t'u vizituar gjatë gjithë vitit, përmes hapësirave të cilat përfshihen në hotel, por që ka një veçanti, dhe dallim nga hotelet tjera, është se përveç dhomave dhe suitave, keni mundësin edhe të vendoseni si banorë, rezident apo të përkohshëm, përmes marrjes së një apartamenti me qera, i cili do të shërbejë si hapësirë private, dhe nuk do të jetë pjesë e hapësirave nën shërbimin e hotelit.

Fjalët kyçe: Komuna e Pejës, turizmi, Bjeshkët, Hotel Malor, zhvillimi

MIRËNJOHJE/FALENDERIME

Kam kënaqësinë të falenderoj mentoren e punimit tim, profesoreshën Safete Veliu, për besimin e dhënë që të jetë mentorja ime gjatë këtij punimi diplome, dhe i jam mirënjohës që me vërejtjet dhe sugjerimet e saj, ka ndikuar jo vetëm në cilësinë e këtij punimi, por edhe përgjatë këtyre kohëve në studimet e mija.

Falenderoj gjithë stafin e UBT-së, posaqërisht profesorët dhe asistentët e Fakultetit të Arkitekturës dhe Planifikimit Hapësinor, për punën dhe kontributin e tyre të palodhshëm në zhvillimin tim profesional.

Nuk mund të lë pa falenderuar edhe ata të cilët i kisha në krahë gjatë gjithë këtyre viteve, pra familjen dhe shoqërinë time, për mbështetjen dhe kontributin e dhënë gjatë gjithë viteve të shkollimit.

Faleminderit!

PËRMBAJTJA

1. Hyrje.....	7
Metodologjia.....	8
Historiku.....	8
2. ANALIZA DHE STUDIME TË LOKACIONIT.....	11
2.1.Profili i lokacionit.....	11
2.1 Topografia, diellosja dhe erërat.....	12
2.3 Infrastruktura.....	13
3.PËRSHKRIMI TEKNIK.....	15
3.1 Koncepti.....	15
3.2. Karakteristikat e përgjithshme të propozimit.....	16
3.3 Përmbajtja e detajuar e propozimit.....	16
3.3.1 Masterplani.....	16
3.3.2. Niveli i hyrjes.....	18
3.3.3. Niveli -1.....	19
3.3.4. Niveli Karakteristik.....	20
3.3.5. Niveli -7.....	21
3.3.6. Niveli -8.....	22
3.3.7. Struktura konstruktive e ndërtesës.....	23
3.3.8. Mbështjellësi i ndërtesës.....	24
4.PËRFUNDIMET.....	25
5. REFERENCAT.....	26
6. LITERATURA.....	27

LISTA E FIGURAVE

Figura 1. Karavansaraji në Iran.....	9
Figura 2. Pansionet e minatorëve në Kanadanë Veriore.....	9
Figura 3 Burj Al Arab, Dubai- Hotel modern.....	10
Figura 4. Harta e pjesës qendrore të Gadishullit Ballkanik	11
Figura 5. Komuna e Pejës dhe Regjioni i Rugovës në hartën e Republikës së Kosovës.....	12
Figura 6. Analizat e diellosjes dhe trëndafili i erërave për lokacionin	13
Figura 7. Lokacioni i përzgjedhur.....	14
Figura 8. Rrugët lidhëse të zonës urbane me lokacionin	14
Figura 9. Koncepti	15
Figura 10. Masterplani- Fasada e 5-të.....	17
<i>Figura 11. Niveli i Hyrjes</i>	<i>19</i>
Figura 12. Niveli -1	20
Figura 13. Niveli Karakteristik	21
Figura 14. Niveli -7.....	22
Figura 15. Niveli -8.....	23
Figura 16. Detali i mbështjellësit	24

1. Hyrje

Çfarë është turizmi saktësisht? Një ndër definicionet e turizmit është një veprimtari e njerëzve që udhëtojnë, për të qëndruar në vende jashtë mjedisit të tyre të zakonshëm, për kohë të lirë, biznes apo edhe qëllime të tjera, me një afat kohor të caktuar, pra për jo më shumë se një vit. Një tjetër shpjegim për fjalën turizëm është edhe organizimi i pushimeve dhe vizitave në vendet për të cilat keni interes. Turizmi është një industri dinamike dhe shumë konkurruese, që kërkon aftësinë për t'u përshtatur vazhdimisht me nevojat dhe dëshirat e ndryshme të klientëve, pasi kënaqësia dhe siguria e klienteve në këtë fushë, ka rolin kryesorë për një zhvillim pozitiv.

Në turizëm, 5 pikat kyçe të cilave duhet t'u kushtohet rendësi, janë: Strehimi; Shërbimet e ushqimit; Rekreacioni dhe argëtimi; Transporti; dhe Shërbimet gjatë udhëtimit. [1]

Turizmi në Kosovë është një sektor në rritje, me shumë turistë e vizitojnë vendin tonë çdo ditë, pasi ka vende turistike që mund të shfrytëzohen për ekskurziona, sport, rekreacion, pushim, kulturë, për arsim e edukim, që do të thotë se rritet edhe nevoja për investime. Edhe pse me pak vëmendje dhe investime, Kosova është përfshirë si një ndër vendet që duhet të vizitohen për bukuritë dhe diversitetin e saj kulturor.

Si në gjithë vendin, ashtu edhe në Pejë mungojnë investimet, përkundër rritjes së numrit të vizitorëve, dhe vendëve për t'u vizituar; gjë që mund të prishë imazhin tonë si vend me potencial për zhvillim të turizmit, dhe një vend i shquar për mikpritje, një veçori e cila sjellë përparësi ndaj konkurrentëve në këtë fushë.

Pra qëllimi i këtij punimi është ndërtimi i një hoteli, i cili plotëson pikat kyçe, të kërkuara për një pushim të këndshëm, krijon vende për strehim, rritë cilësinë e shërbimeve të ushqimit, rrit numrin e aktiviteteve të rekreacionit dhe argëtimit gjatë gjithë vitit, mundëson një transport të qëndrueshëm nga qendra e qytetit tek hoteli dhe vendët të cilat duhet vizituar, si dhe duke garantuar edhe shërbime cilësore edhe jashtë hapësirave të hotelit

Synimi ishte që të krijohet një vend, i cili përveç kërkesave minimale, të jetë një ambient i cili krijon një lidhje emocionale, si me natyrën, ashtu edhe me zonën urbane dhe dinamiken e

jetës në qytetin e Pejës. Një vend unik në këtë rajon, i cili të ofron mundësi pushimi dhe rekreimi në çdo stinë të vitit, me hapësirat e saj, të përshtatshme për të gjithë, dhe një vend, i cili redukton udhëtimin e panevojshëm.

Rëndësi i është kushtuar shfrytëzimit të energjisë, ku është përdoruar vetë energjia dhe temperatura e tokës, reduktimi i hapësirave të pashfrytëzuara, si dhe përshtypja e parë e hotelit, e cila duhet të krijonte siguri tek vizitorët duke u dhënë atyre ndjenjën e të qenurit inferior ndaj një ndërtimi minimalist, t'u tregonte rëndësinë dhe madhësinë e natyrës, në krahasim me atë çfarë mund të ndërtohet nga njeriu, si dhe në fund mundësisë së evoluimit dhe zhvillimit të mëtutjeshëm të hapësirave brenda dhe përreth hotelit.

Metodologjia

Metodologjia e përdorur për punimin e temës së diplomës është hulumtimi, si bazë për të projektuar një zgjidhje të problemeve dhe kërkesave të identifikuara.

Hulumtimi bazohet në mbledhjen e të dhënave, si planet zhvillimore të Komunës së Pejës, projektet e mirëvlerësuara në vende të ndryshme, dhe burime të tjera relevante.

Projektet që do të merren si referencë janë: “Fairmont Chateau Lake Louise” në Alberta, Kanada; “Hotel Jagdhof” në Neustift im Stubaital, Austri; dhe “Badrutt’s Palace Hotel” në St.Moritz, Zvicër, si shembujt më të mirë të hoteleve malore në botë.

Si rezultat, pas analizave do të jetë projekti ideor i një hoteli malor, i cili do të zgjidhë problemet e identifikuara në lidhje me lokacionin dhe kërkesat e hotelit.

Historiku

Hotelet dhe turizmi, edhe pse zhvillimin e hovshëm e morën në shek.XX, kanë ekzistuar që nga lashtësia, pasi nevoja për strehim ishte e nejtë. Për t'u plotësuar ato nevoja, veçse kishin filluar të krijoheshin ndërtime të ndryshme me qëllim të akomodimit të udhëtarëve.

Një ndër shembujt e parë të “paraardhësve” të hoteleve si i njohim ne, ishin *Karavansarajet*, të cilat mund të vizitoheshin me qëllim pushimi në Isfahan, apo Iranin e sotshëm, shekuj më parë.

Ato ishin të vendosura në afërsi të rrugëve tregtare, dhe mund të pranenin një numër të konsiderueshëm të vizitorëve.[2]



Figura 1. Karavansaraji në Iran

Mundësi akomodimi, përveç *Karavansarajeve*, ishin edhe të ashtuquajtura *Rezorte* të ujërave termale, apo edhe në *Hane*.

Zhvillimi i hoteleve është i lidhur ngushtë me zhvillimin e civilizimit në botë, për këtë arsye, varësisht për cilën pjesë të globit dhe cilën epokë kohore, kanë ekzistuar koncepte të ndryshme të vendqëndrimeve të përkohshme. Duke filluar nga mijëra vite para erës së re, e deri në Epokën Mesjetare, në Amerikën Veriore ishin të njohura *Pansionet*, në të cilat siguroheshin akomodimi, pastrimi, dhe ushqimi në kohë të rregullt, dhe së bashku me familjet pronare të atyre shtëpive.



Figura 2.. Pansionet e minatorëve në Kanadanë Veriore

Në Evropë dhe në Lindjen e mesme, për dallim nga Amerika Veriore, ishin të shquara *Karavansarajet, Rezortet e ujërave të ngrohta, Hanet, Rivierat, Khanet*, etj, dhe atë në vitin 500 para erës së re.

Në epokën mesjetare, përveç Haneve, tanimë të njohura, edhe pronarët e *Çifligjeve, Abacitë* dhe *Manastirët* kishin filluar të strehonin udhëtarët përkohësisht. Deri në vitet e 1500ta, nuk kishte më shumë ndryshime në lidhje me akomodimin dhe shërbimet për udhëtarë, por pas shek. XV filluan të zhvillohën *Banjat Termale*, dhe kështu filloj industria *Hoteliere*, në Francë.

Pas Francës, ndërtesat hoteliere filluan të zhvillohen edhe në pjesën tjetër të Evropës, dhe në Ameriken Veriore, ku asokohe të njohura ishin *Klubet*, të cilave hotelet e ditëve të sotit i ngjasojnë shumë. Nga fillimi i shek. XIX, kishte filluar të ndërtoheshin hotelet prestigjioze dhe Rezorte të ndryshme, në Angli, Francë e Itali, por edhe në vendët si Japoni e Indi. [3]

Ndër tipet më të njohura të hoteleve në botë, kishin filluar të jenë *Hotelet e terminaleve, Hotelet e ujërave të nxehta*, të njohura si *Banja, Hotelet në qendra të qyteteve, Hotelet Malore, Kazino-Hotelet, Hotelet e Bizneseve, Hotelet Bregdetare* etj. [4]



Figura 3 Burj Al Arab, Dubai- Hotel modern

2. ANALIZA DHE STUDIME TË LOKACIONIT

2.1. Profili i lokacionit

Republika e Kosovës është një shtet i cili shtrihet në Evropën Juglindore, më saktësisht në qendër të Gadishullit Ballkanik, dhe kufizohet me Shqipërinë, Malin e Zi, Maqedoninë e Veriut dhe Serbinë. Ka një sipërfaqe prej 10896 km² dhe një popullësi prej 1.8 milion banorësh, me shumicë shqipëtare, ndërsa në përbërje ka edhe serbë, turq, boshnjakë, romë, ashkalinjë, egjiptian dhe goranë.

Pasi që shtrihet në qendër të Ballkanit, ajo është urë lidhëse e shumë rrugëve tregtare, të cilat lidhin pjesë të ndryshme të Gadishullit Ballkanik mes veti, por edhe Gadishullin Ballkanik me shtetet e Evropës Perëndimore, Evropën Lindore dhe Azinë.[5]



Figura 4. Harta e pjesës qendrore të Gadishullit Ballkanik

Rugova, është trevë malore në Veri-Perëndim të qytetit të Pejës, i cili shtrihet në pjesën Perëndimore të Republikës së Kosovës. Ai është i tretë i Bjeshkëve të Nemuna, të njohura ndryshe si Alpet e Shqipëtare, dhe në vitin 2013 u shpall si Park Kombëtar nga Kuvendi i Kosovës. Rugova

përfshin një territor prej 20330 hektarë, në një shtrirje Lindje-Perëndim prej 23km gjatësi. 85% e territorit përfshijnë pyjet, ndërsa 15% kullotat alpine.

Treva e Rugovës është ndarë në 13 fshatra (Shtupeq i Vogël, Shtupeq i Madh, Reka e Allagës, Drelaj, Pepiq, Malaj, Kuqishtë, Dugaivë, Haxhaj, Stankaj, Bogë, Shkrel dhe Koshutan) dhe pesë lagje të vogla (Llaz, Bollpaç ,Pecaj ,Ujëmirë dhe Dreshaj). Nëpër Rugovë kalojnë rrugë të rëndësishme malore : Lugu i Shkodrës lidh Rugovën me Tropojën dhe Shkodrën, Qafa e Çakorrit çon në Plavë e Guci, Qafa e Dasmorëve e lidh me Rozhajën dhe Qafa e Hajlës me Dacaj e Husaj.[6]



Figura 5. Komuna e Pejës dhe Regjioni i Rugovës në hartën e Republikës së Kosovës

2.1 Topografia, diellosja dhe erërat

Lokacioni ka një terren të pjerrët, në formë të lugut, i ngritur në pjesën veriore, perëndimore dhe lindore, dhe pjerrtësia e tij shkon nga të gjitha drejtimët në pjesën jugore, më një pjerrtësi mjaft të madhe, $45-60^{\circ}$, varësisht nga cila anë e horizontit matët.

Pasi lugu shtrihët nga ana jugore, lokacioni ka sasi të mjaftueshme të diellit gjatë gjithë vitit, dhe përveç diellosjes, në anën jugore, ashtu edhe lindore e perëndimore, të gjitha vizurat janë të kthyer në drejtim të bjeshkëve përballë, pra ka një pamje të mahnitshme të natyrës që ofron Rugova.[7]

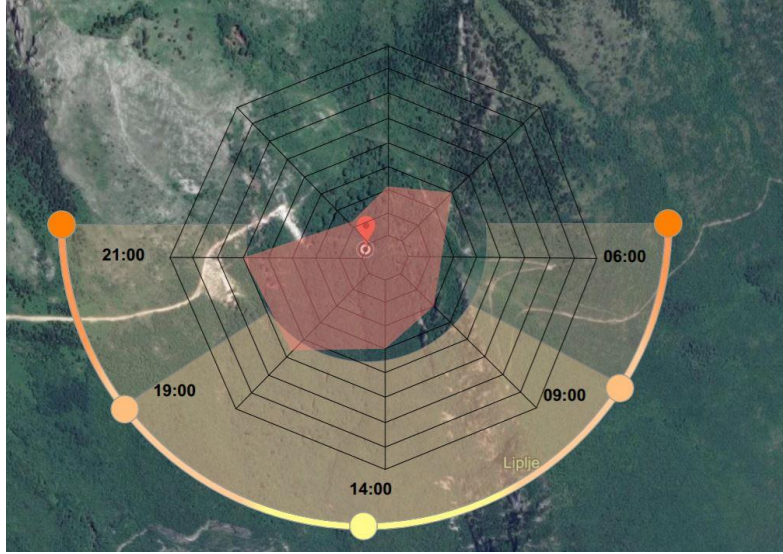


Figura 6. Analizat e diellosjes dhe trëndafili i erërave për lokacionin

2.3 Infrastruktura

Lokacioni ka qasje direkte në rrugën e sapondërtuar, e cila lidhë zonën urbane të qytetit të Pejës me fshatrat e Rugovës, e njohur si rruga e Peklenës, një rrugë me 2 korsi qarkullimi, vajtje-ardhje, dhe një qasje indirekte me rrugën e cila përdoret tani për lidhje më Rugovën dhe Malin e Zi, përmes pikës kufitare të Çakorrit.

Koha e udhëtimit nga zona urbane e qytetit, e deri në lokacion, është afro 20 minuta, përmes rrugës së Peklenës, e cila kalon në anën veriore të lokacionit, dhe 25 minuta nga fshati më i vizitaur i Rugovës, fshati Bogë.

Përmes rrugës indirekte, koha e udhëtimit është afro 30 minuta nga zona urbane, dhe poashtu 30 minuta nga fshati Bogë.[8]

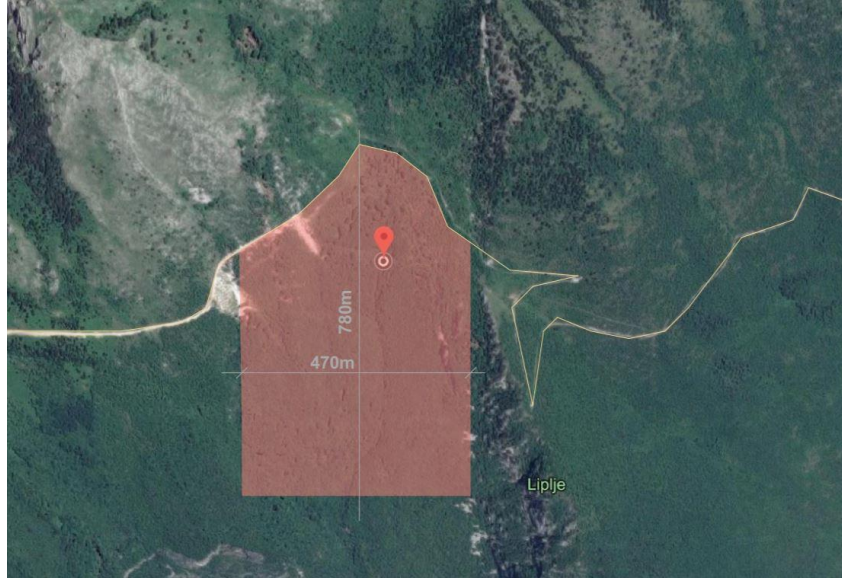
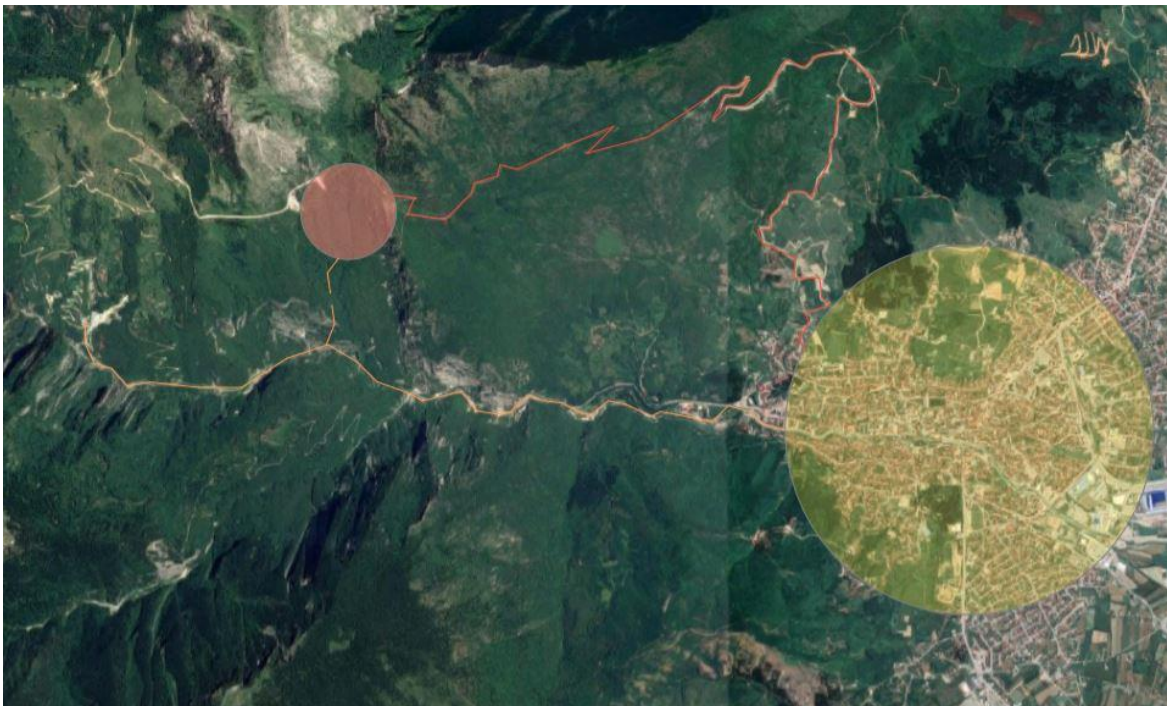


Figura 7. Lokacioni i përzgjedhur



- Lokacioni
- Zona Urbane- qyteti i Pejes
- Rruga e re: Peje- Boge (Kohezgjatja: 23min nga Zona urbane
- Rruga Aktuale : Peje - Boge (Kohezgjatja : 15+min nga Zona Urbane)

Figura 8. Rrugët lidhëse të zonës urbane me lokacionin

3.PËRSHKRIMI TEKNIK

3.1 Koncepti

Koncepti i përdorur për projektimin e hotelit malor, rrjedh kryesisht me qasjen dhe pozitën e rrugës e cila shtrihet në pjesën veriore, pra kalon mbi lokacionin e përzgjedhur. Por, edhe me vet formën e lokacionit, e cila ka formën e një lugu. Ka të bëjë më pamjen e parë të hotelit, i cili duhet të jep një pamje minimaliste dhe jo të shihet tërë struktura dhe ndërtimi, e këtë e mundëson mjaft mirë terreni i përshtatshëm dhe e kundërta, nga rruga indirekte të vrojtohet një ndërtim mjaft masiv, i cili bie në sy, pra ka të bëjë me anën nga e cila vështrohet hoteli.

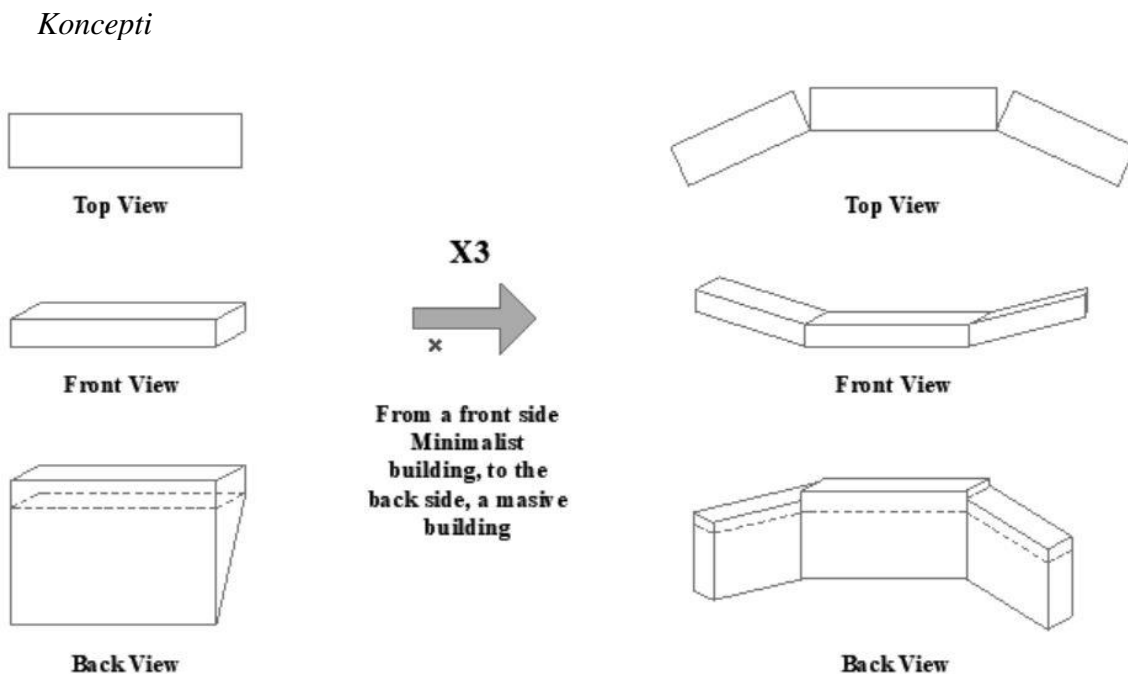


Figura 9. Koncepti

Ndërtesa përbëhet kryesisht nga 3 pjesë, pjesa qendrore, e cila shtrihet në 2 nivele të ndryshme, niveli i përdhësës ku është edhe hyrja nga pjesa veriore (000cm), dhe niveli i fundit, nga i cili kemi qasje në oborrin e poshtëm (2700cm); pjesa lindore, në të cilën shtrihen apartamentet, dhe pjesa perëndimore në të cilën shtrihet hoteli.

Për çfarë është i njohur regjioni i Rugovës, pra bjeshkët dhe numrin e ujvarave, janë edhe pjesa tjetër e cila do të shfaqet në dukjen jugore të hotelit, duke i dhënë atij një pamje sa më natyrale, përmes një ujvare artificiale dhe gurit natyrorë i cili do shtrihet në mes të ndërtimit.

3.2. Karakteristikat e përgjithshme të propozimit

Ndërtesa e propozuar ka një etazhitet mjaft të madh, përbëhet nga Përdhesa dhe 8 Nivele nëntokësore, dhe meskate. Varësisht në cilën pjesë të ndërtesës dëshironi të qaseni, janë disa mundësi të hyrjes: Hyrja në lobi, direkt nga pjesa e jashtme dhe përmes parkingut nëntokësorë; hyrja ekonomike dhe për furnizime, e cila bëhet nga parkingu nëntokësorë, hyrja për puntorë, e cila bëhet nga parkingu mbitokësorë në pjesën perëndimore; qasja në apartamente, e cila bëhet nga lobi, apo direkt nga pjesa e jashtme e ndërtesës; qasja në pjesën e hotelit, e cila bëhet përmes lobit; dhe hapësirat e përbashketa në të cilat qasemi vetëm nga lobi, përveç nëse dëshirojmë të shkojmë në Night Club, i cili përpos qasjes nga lobi, ka edhe parkingun dhe hyrjen e veçantë nga ana lindore.

Funksionet e ndërtesës janë: *Hoteli, Apartamentet* (në të cilat mund të vendoseni si banor i përkohshëm apo rezident, dhe nuk hynë nën shërbimet e hotelit), *Sallat e takimeve, Restoranti, Fitnes dhe SPA, Pishina dhe Klubi i natës*, që së bashku me lobin japin një sipërfaqe totale prej mbi 20700 m² ndërtim, mbi 130 parkingje mbitokësore dhe nëntokësore, si dhe afro 5000 m² hapësirë oborri, për pushim dhe rekreim.

-Forma e ndërtesës është formë e cila ndjek terrenin, dhe krijon një ndërtim në formë të shkronjës “V”, duke krijuar një oborr nga pjesa jugore, i cili është i rrethuar nga ndërtimi i lartë, pra duke i dhënë një privatsi vizitorëve. Disnivele nga pika më e lartë, ku është edhe hyrja kryesore, dhe pikës më të poshtme, pra oborrit jugor, është afro 30m.

3.3 Përmbajtja e detajuar e propozimit

3.3.1 Masterplani

Për të ulur intensitetin e hyrjeve dhe daljeve në parkingje, është krijuar një rrugë dytësore e cila i takon vetëm vizitorëve të hotelit dhe hapësirave përbërëse të tij, rrugë paralele me rrugën kryesore, e cila të dërgon në njërin nga parkingjet mbitokësore, apo parkingun nëntokësorë, dhe kalon te hyrja kryesore e hotelit. Një hyrje e cila është e mbuluar, dhe mbulon edhe pjesën e cila shërben për t'u ndalur përkohësisht, si për vizituesit me vetura, ashtu edhe për autobusët, të cilët kanë dhe parkingun e rezervuar përballë hyrjes kryesore. I gjithë oborri është në një nivel, pra 0,00, dhe nuk ka disnivele të ndryshme në këtë pjesë, gjë që mundëson qarkullim sa më të lehtë për të gjithë. Nga rruga paralele, në anën lindore kemi parkingun i cili ofron mundësi parkimi për 30 vetura, parking i cili shërben kryesisht për banuesit e apartamenteve dhe vizitorët e Klubit të natës

i cili ka një hyrje të veçantë po nga ai parking, përmes një bërthame e krijuar enkas për të dërguar deri tek Klubi i natës, poashtu në afërsi të atij parkingu është edhe hyrja e cila të dërgon tek apartamentet, pa u qasur fare në lobi.

Për dallim nga pjesa lindore, në pjesën perëndimore kemi hyrjet të cilat të dërgojnë tek parkingu mbitokësorë, i cili ka kapacitet për 56 vetura të vizitorëve, dhe parkingu nëntokësorë, i cili ka kapacitet për 52 vetura. Në pjesën perëndimore, kemi edhe 5 parkingje mbitokësore, të cilat shërbejnë vetëm për puntorët , parkingje të cilat shtrihen në afërsi të apartamentit të të punsuarve në hotel, të cilat jetojnë si rezidentë aty.

Në tavanet e pjesëve qendrore kemi hapje të cilat shërbejnë për ndriçim, në formë 8 këndore, të me anë të tavanit të lëshuar që poashtu ka hapje të ngjashme, të shmangura në një distancë, sjellë jo vetëm ndriçim, por krijon edhe një ambient mjaft të këndshëm dhe futuristik në hapësirat e lobit dhe të pishinës.

Për dallim nga hapësirat e oborrit në pjesën veriore, oborri i poshtëm, pra ai jugor, ka një hapësirë afro 4500 m², në të cilën kemi pishinat e jashtme, hapësira rekreuese për fëmijë, dhe një fushë voleybolli, të gjitha këto të orientuara në 2 drejtime, kah pjesa e hotelit, dhe pjesa e natyrës, kah e cila janë të orientuara të gjitha hapësirat e hotelit.

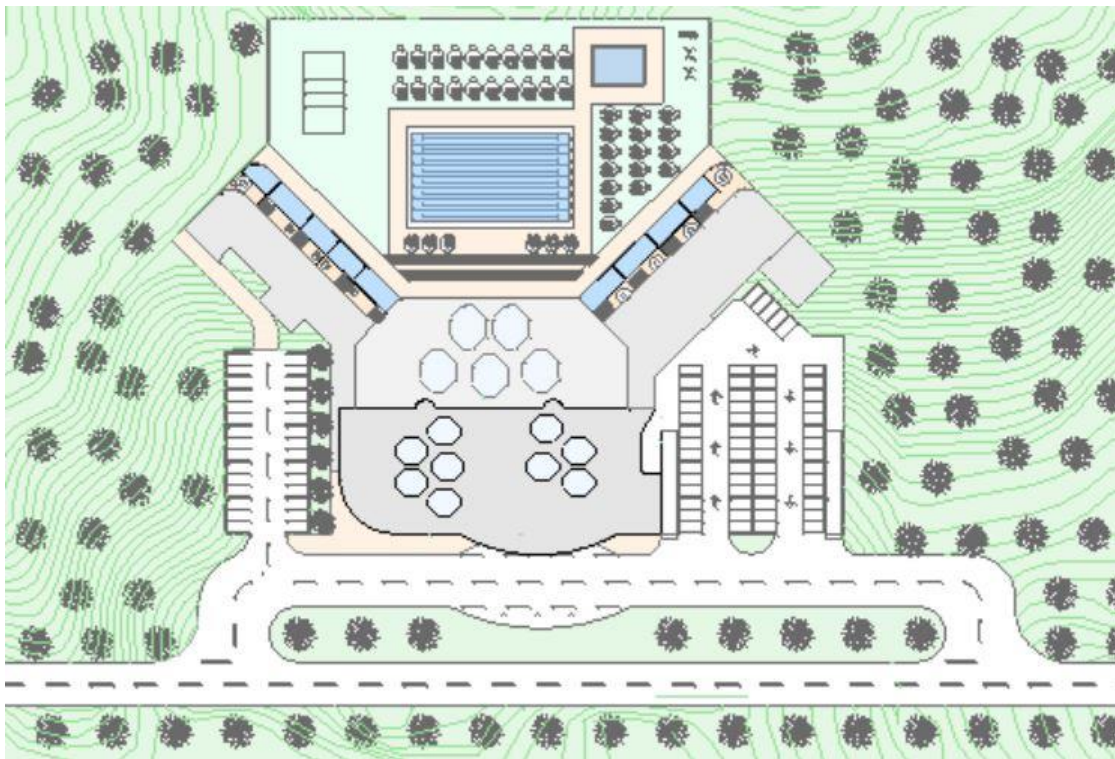


Figura 10. Masterplani- Fasada e 5-të

3.3.2. Niveli i hyrjes

Në qendër të nivelit të përdhësës, pra nivelit të hyrjes, kemi lobin, i cili përmbanë disa hapësira, të cilat kryesishtë shërbejnë për marrjen e informatave, apo pritje. Në anën e djathtë, kemi recepsionin, dhe zyrët e pasme, të cilat shërbejnë për menaxhimin e hotelit. Në pjesën qendrore, kemi disa hapësira për pritje, të cilat orientohen rreth një fontane të vogël, e cila ka për qëllim t'i jep freski lobit. Përveç hapësirave të përmendura, kemi edhe një bar, një suvenir shop, dhe tualetet, si hapësira të ndara.

Pjesa lindore, në të cilën mund të qasemi nga lobi, por edhe nga hyrja direkte nga jashtë, kemi apartamentet, të cilat kanë 2 apo 3 dhoma gjumi, një bërthamë të veçantë, dhe vizura të orientuara kryesisht nga oborri jugor dhe bjeshkët e Rugovës.

Pjesa perëndimore, e cila në katin përdhësë shërben kryesishtë për takime, konferenca, dhe mbledhje të ndryshme, ka qasje nga lobi. Aty kemi sallën e madhe të takimeve, me mbi 80 ulëse, dhe këndin për media, i cili shërben për të gjitha sallat. Salla e dyte, më e vogël e konferencave, e cila ka mundësi lidhje me sallën e takimeve, të cilat ndahen nga një murë i lëvizshëm, dhe një këndi për përdorime të tjera, të gjitha këto të lidhura me një vertikale të shërbimëve, e cila lidhet direkt me restorantin, dhe hapësirat e tjera të nevojshme.

Nga lobi, në anën perëndimore, kemi edhe koridorin i cili të shpie në vertikalen e dhomave, e ndarë nga pjesa e konferencave.

-Si pjesë e katit përdhësë, është edhe apartamenti i puntorëve, i cili shtrihet pas pjesës së parkingut mbitokësorë, e cila përmbanë hapësirë për 8 të punësuarë rezidentë, një qendrim të përbashkët dhe kuzhinë doracake.

Nga lobi, kemi edhe daljen direkte e cila të dërgon në nivelin -1, më saktësisht në pjesën e parkingut nëntokësorë, përmes një bërthame, e cila përmban një ashensorë dhe shkallët, që dergojnë në -3.00m, sa është edhe thellësia e nivelit -1.

Lartësia : Lobi – 7.00m

Konferencat – 4.50m

Apartamentet – 3.00m

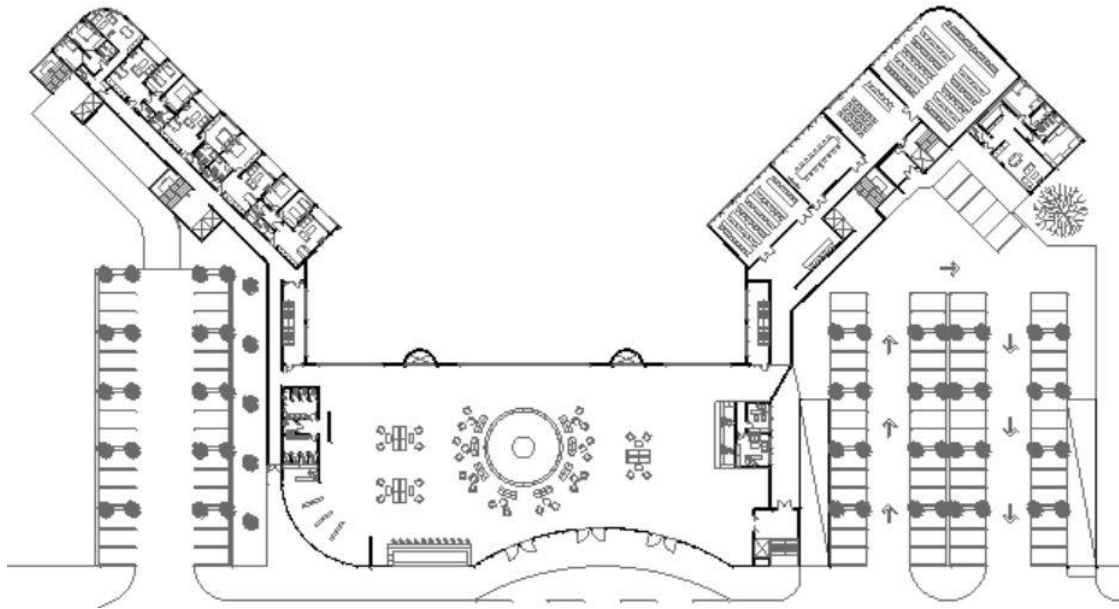


Figura 11. Niveli i Hyrjes

3.3.3. Niveli -1

-Niveli -1, që ka lartësi 3.00 m, përmban në anën lindore apartamentet, nuk ka dallim nga kati i mësipërm, që kanë qasje nga bërthama e veçantë e cila u takon vetëm apartamenteve.

-Në anën perëndimore, për dallim nga kati i mësipërm, kemi dhomat dhe suitat, të cilat janë nën shërbimin e hotelit, poashtu e qasshme për vizitorë vetëm nga bërthama e veçantë e cila i takon hotelit, bërthamë e cila dërgon në çdo etazhë të dhomave, në përdhësë dhe direkt në restaurant.

-Përveç hapësirave të përmendura, dhe parkingut nëntokësorë të këtij niveli, të hapura për vizitorët, në këtë etazhë kemi edhe hapësira të tjera në krahun perëndimorë, të cilat janë vetëm për të punësuarit, si psh. hyrja për furnizim, hapësirat teknike (ngrohje, klimatizim, gjeneratorë, serverat, kamerat, dhe pjesë të tjera teknike), lavanderia, me hapësirat përcjellëse, dhe depo për materiale të ndryshme.

-Nga kati përdhësë, e tek hapësirat e përbashkëta, kemi ashensorë, dhe shkallë, të cilat në nivelet e mëposhtme, shërbejnë si shkallë emergjente, në të cilat kemi qasje nga koridoret e përbashkëta.

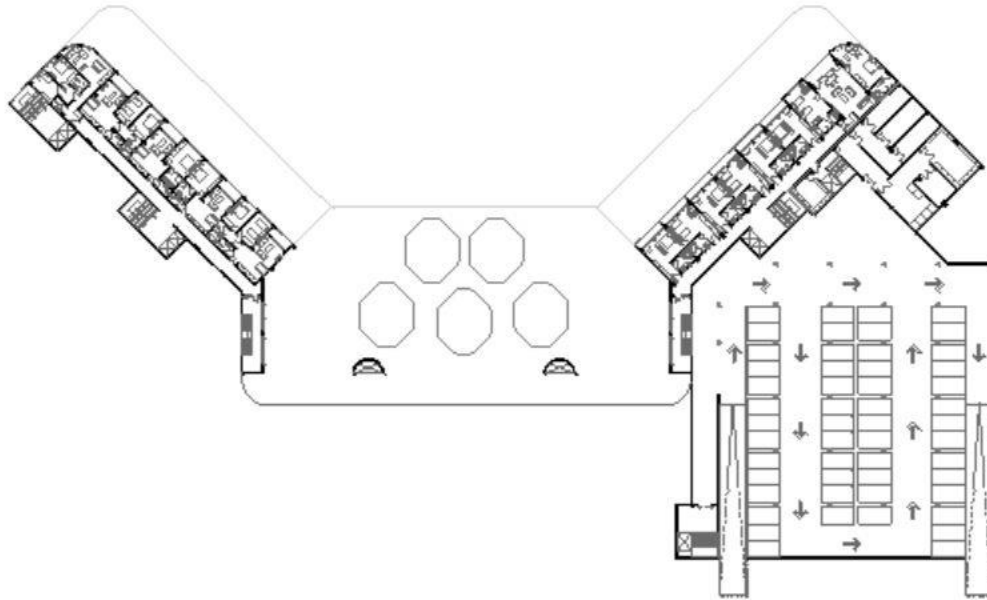


Figura 12. Niveli -1

3.3.4. Niveli Karakteristik

Niveli karakteristik përbëhet nga pjesët lindore dhe perëndimore, pra nuk ka pjesë qendrore.

Në krahun lindorë, kemi apartamentet, 5 apartamente në total, 2 me nga 1 dhomë gjumi, ndërsa 3 apartamente me nga 2 dhoma të gjumit. Hapësirat tjera janë : qëndrim ditor, tryezari, kuzhinë, banjo, WC, dhe ballkon. Të gjitha apartamentet janë të lidhura përmes një koridori, i cili të dërgon tek vertikajla e shkallëve dhe ashensorëve, por edhe tek shkallët emergjente.

Në krahun perëndimorë kemi pjesën e dhomave dhe suitave të cilat janë nën shërbimet e hotelit, ku kemi 5 dhoma për 2 persona, 1 dhomë individuale, me mundësi të shndërrimit në dhomë për 2 persona, dhe një suite , e cila ka në përmbajtjen e saj 2 dhoma gjumi, me banjo të inkuadruara, qëndrim ditor, kuzhinë dhe tryezari, si dhe ballkon.

Ashtu si pjesa lindore, edhe në pjesën perëndimore kemi koridorin që dërgon tek shkallët për përdorim të përditshëm dhe ashensorët, tek shkallët emergjente, por është edhe një kënd i shërbimit, në të cilin është dhoma e shërbimit të etazhës, si dhe ashensorët dhe shkallët e stafit për shërbim.

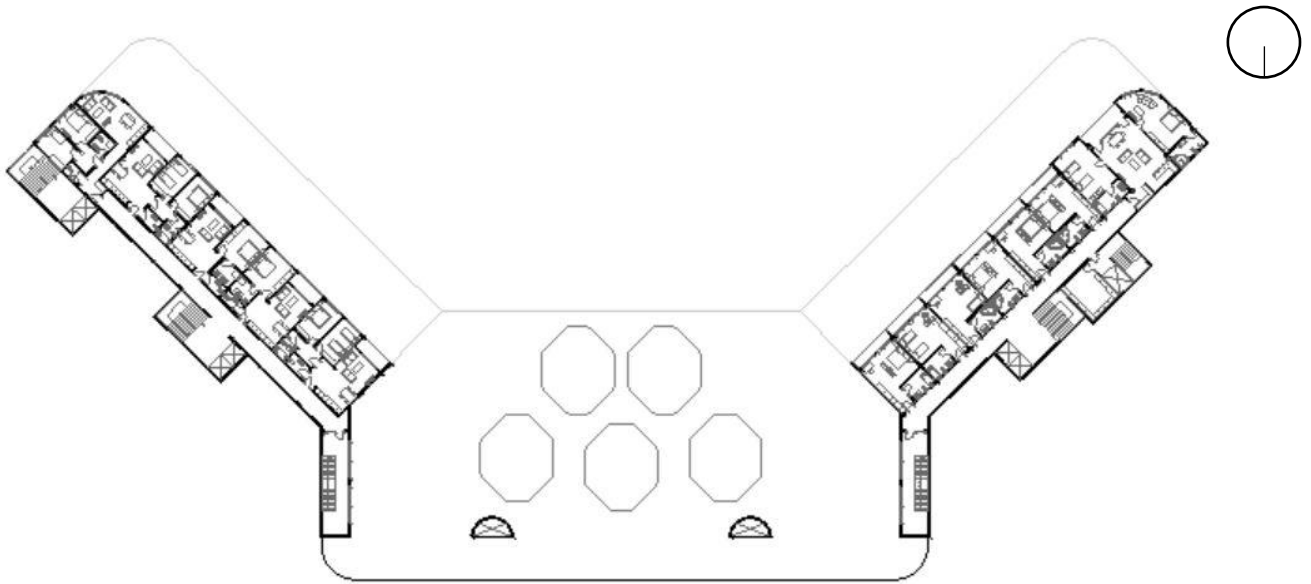


Figura 13. Niveli Karakteristik

3.3.5. Niveli -7

Në nivelin -7, kemi në krahun lindorë Klubin e natës, në të cilin kemi qasje nga 2 anë, nga lobi përmes ashensorëve apo shkallëve, në pjesën perëndimore të Klubit, apo nga shkallët dhe ashensori i veçantë, i cili i shërben vetëm këtij klubi.

Me afro 900 m², hapësirat kryesore janë : kontrolla dhe garderobat në të dy anët afër hyrjeve, tavolinat për vizitorët, ulëset VIP në afërsi të skenës, banaku me hapësirat përcjellëse, dhe hapësirat private për performuesit. Lartësia e katit është 6.00m, e ndarë në dy pjesë, 4.50 m lartësia e Klubit, dhe 1.50 m lartësia e cila shërben për instalime, por edhe si një izolues akustik i cili do të ndajë pjesën e zhurmëshme nga ajo pjesa e qetë e cila shtrihet në nivelet e mësipërme.

Në krahun perëndimorë kemi suitat më luksoze nën shërbimin e hotelit, 3 suita me nga 1 dhomë gjumi, dhe 1 suitë me 2 dhoma gjumi. Përveç hapësirës së mjaftueshme dhe ambientit më ekstravagant, ajo çfarë i bënë të veçanta është terasa mjaft e madhe dhe pishinat e suitave.

Për dallim nga krahu lindorë, ky krah ka lartësi 3.00m.

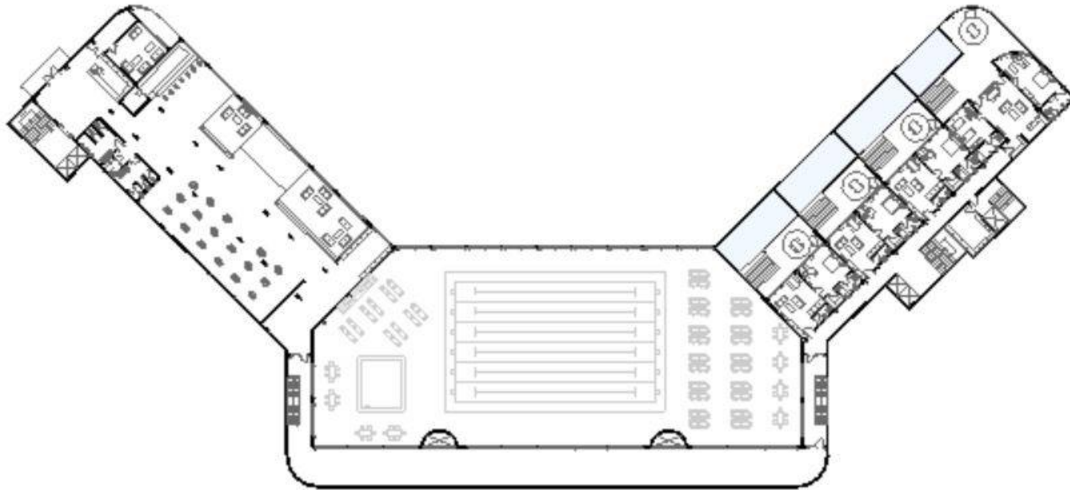


Figura 14. Niveli -7

3.3.6. Niveli -8

Niveli i fundit, pra niveli -8, në lartësi -27.00m, përbëhet nga 3 pjesë:

Krahu lindorë, i cili përveç fitnesit dhe hapësirave përcjellëse të tij më afro 480 m², në vete përmban edhe hapësira të tjera rekreuese, si saunat dhe dhomat private të xhakuzit, dhe hapësirat përcjellëse të pishinës, si WC dhe gardërobat.

Pasi lartësia e katit është 6.00m, lartësi e panevojshme tek disa prej hapësirave, u mundësua që të krijohet edhe një meskat, në të cilin kemi qasje nga hapësira qendrore, dhe shërben si bar dhe kënd i lojrave, me lartësi 3.00m.

Në pjesën qendrore, me hapësirë mbi 1400 m² kemi pishinat dhe hapësirat rreth saj, me pamje drejt oborrit

Në krahun perëndimorë kemi restaurantin dhe kuzhinën së bashku me hapësirat tjera, si depot e ushqimit, dhomat e ftohjes etj.

Hapësirat : Restoranti – 500m²

Kuzhina dhe hapësirat ndihmëse – 170 m²

Terasa e restorantit – 175 m²

Në kuadër të këtij niveli, hynë edhe oborri i jugor (oborri i poshtëm).

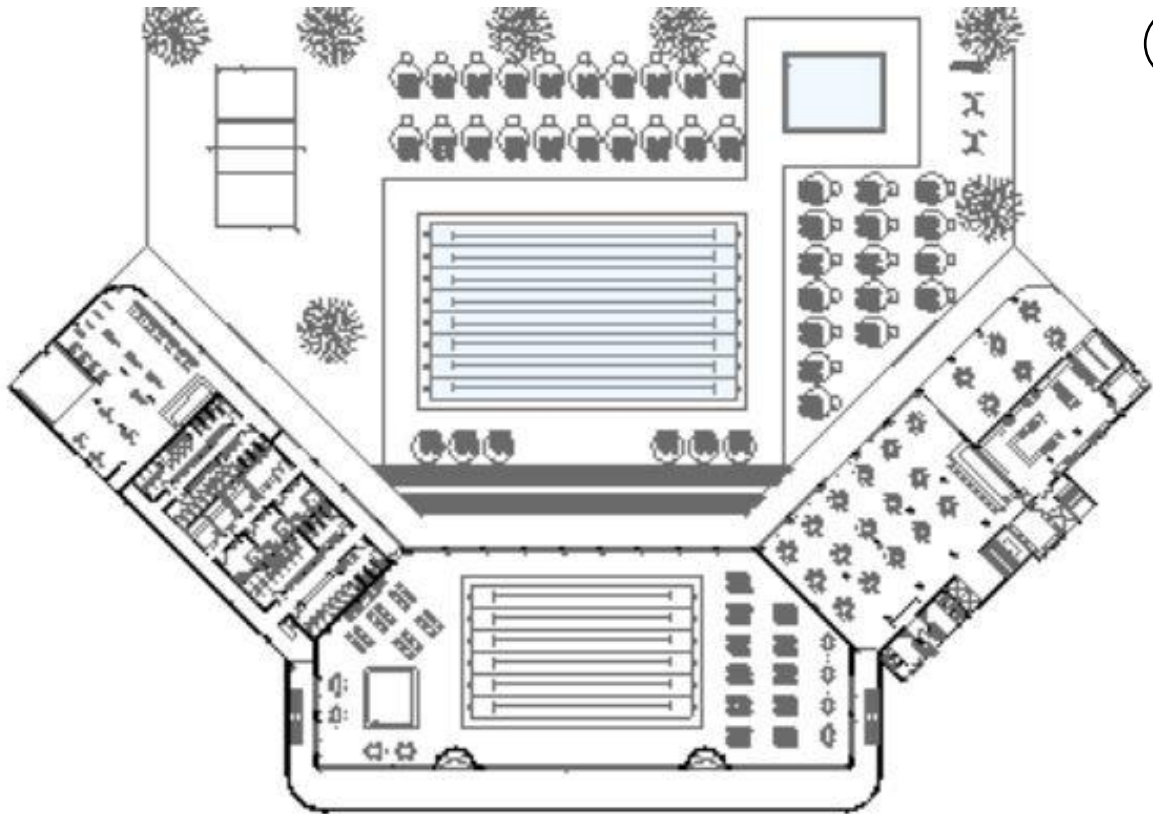


Figura 15. Niveli -8

3.3.7. Struktura konstruktive e ndërtesës

E tërë struktura e ndërtesës përbëhet nga 2 lloje të sistemeve konstruktive, ku krahët si ai lindor edhe ai perëndimorë janë të ndërtuar me sistem konstruktiv skeletor, pra me shtylla, traje (konstruktive dhe lidhëse) dhe pllaka nga betoni i armuar në distancë maksimale mes akseve 8.00m. Pllaka e themelit ka thellësi 1.5m, pllakat e meskateve 0.3m dhe pllaka e kulmit 0.4m. Për dallim nga krahët, pjesët qendrore, si në nivelin e përdhësës, ashtu edhe në nivelin e fundit, pra nivelin -8, janë sisteme hapësinore nga çeliku me anë të kapriatave lineare të cilat nuk vërehen nga hapësirat për shkak të tavanëve të lëshuara.

Propozimi për sistem konstruktiv:

- Dimensionet e shtyllave- 0.4m X 0.6m
- Dimensionet e trajeve konstruktive- 0.4m X 0.4m
- Dimensionet e trajeve lidhëse – 0.4m X 0.2m
- Bërthama dhe mure nga betoni i armuar $t= 0.3m$
- Diletimi mes hapësirave me etazhitet të ndryshëm, dhe mes krahëve e pjesës qendrore.

Dimensionet e shufrave të çelikut – Profile katrore, $t = 0.03\text{m}$

3.3.8. Mbështjellësi i ndërtesës

Fasada e hotelit është mbështjellës kompozit, i cili përbëhet nga muri nga bllokat e argjilës 25 cm, penda kundër avullit (PVC), termoizolimi dhe pllakat nga alumini (alukobond).

Pjesët tjera të ndërtesës, pra pjesa frontale e nivelit të përdhësës, dhe pjesa e pishinës, janë të trajtuara si fasada të dyfishta, ajo përbëhet nga 2 shtresa të xhamit, dhe hapësira izoluese në mes të dy xhamave.[8]

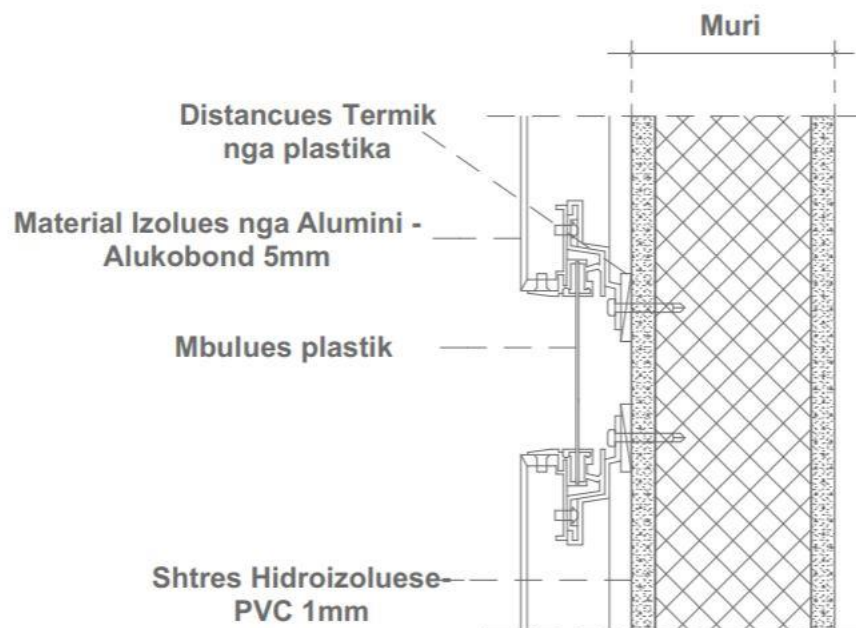


Figura 16. Detali i mbështjellësit

4.PËRFUNDIMET

Projekti për një hotel malor me të gjitha hapësirat e nevojshme që mund të ndihmoje në zhvillimin e turizmit në zonën e Rugovës është propozimi i cili doli pas analizave dhe hulumtimit të kërkesave dhe nevojave të këtij rajoni.

E veçanta e këtij hoteli është lidhja e mirë me zonat e turizmit dhe qendren e qytetit, dhe hapësirat të cilat shfrytëzohen dhe vizitohen gjatë gjithë vitit.

Energjia efiçente është një gjë të cilës i është kushtuar rendësi e veçantë, duke filluar nga lokacioni i cili shtrihet në një nga pikat ku mund të shfrytëzohet energjia gjeotermike, e deri të shtrirja e ndërtimit në atë mënyrë që të shfrytëzohet edhe temperatura e tokës.

Përveç të tashmës, rendësi i është kushtuar edhe zhvillimit dhe evoluimit të hotelit në të ardhmen, duke lënë mundësi zhvillimi të mëtutjeshme të hapësirave të brendshme, por edhe me potencial të zhvillimit të një piste të skijimit dhe hapësirave përcjellëse të saj.

5. REFERENCAT

- [1] “Tourism- Definition, history ,types, importance & facts”- John K. Walton
<https://www.britannica.com/topic/tourism>
- [2] “The history about Caravanserais”, 2016
<http://www.consideratcaravanserai.net/Caravanserai/Caravanserai.html>
- [3] “Historiku I hoteleve – Hyrje” Banush Shyqeriu, 2019
https://moodle.ubt-uni.net/pluginfile.php/112617/mod_resource/content/1/Ndertesat%20HOTELIERE_Ligjerata%201_Hotelet-Hyrje_MOODLE_2017.pdf
- [4] Hotels-Definitions, Types,Categories...- Tara Schofield 2012
https://www.academia.edu/6083905/Hotels_Definition_Types_Categories....
- [5] Portali shtetëror i Republikës së Kosovës, 2019
<https://www.rks-gov.net/AL/f39/republika-e-kosoves/kosova>
- [6] Rugova Valley- View Kosova
<https://viewkosova.com/visit-kosovo/rugova-valley/>
- [7] Feal Group, Double Skin Facade, 2017
<https://fealgroup.com/facade-systems-and-ventilated-curtain-wall-systems/item/144-double-skin-facade>
- [8] Plani Zhvillimor Komunal Pejë, 2009
<https://kk-arkiva.rks-gov.net/peje/Departments/Urban-Planning,-Cadastre-and-Environmental-Protect/Planet-rregulluese-Urbane/PZHU---PZHK.aspx>

6. LITERATURA

1. Neufert, Ernst and Peter “*Architects’ Data*”, 3rd edition Wiley, John & Sons, 2003
2. Pickard, Quentin “*The Architects’ Handbook*” , Blackwell Publishing, 2002
3. Littlefield, David “*Metric Handbook: Planning and Design Data*”, 3rd edit. Oxford, 2008